

BERDE EZTABAIDATUA

Hiri-birnaturalizazioa

2022an, Bartzelonako Unibertsitate Autonomoko Ingurumen Zientzia eta Teknologiaren Institutuak (ICTA) ikerketa bat amaitu zuen, Ipar Amerikan eta Europako mendebaldean zeuden 28 hiritako gentrifikazioari lotutako arrazoiei buruz. Konparazioaren ondorioak kalkulatzeko, aldagai asko zituen azterketa bat erabili zuen, eta horrek joera desberdinak erakutsi zituen Amerikako eta Europako kontinenteetan. Lehenengoan, nagusitasun handiagoa zuen ingurumen-erloto hobekuntzei lotutako alokairu-prezioen goranzko joerak. Kontinente zaharrean, berriz, eragin handiagoa izan zuten beste arrazoi batzuek, hala nola metro-azpiegitura berrien sorrerak, bizitegiarako eraikuntza berriak eta turismo-industriaren sustapenak. Espainiako bi hiririk hartu zuten parte ikerketan: alde batetik, Valentziak, non, besteak beste, gentrifikazioa abiadura handiko trenaren¹ etorrerarekin lotzen den, eta, bestetik, Bartzelonak, non auzo jakin batzuetan trafikoa baretzeko neurriak hartu egindako ingurumen-erloto hobekuntzek eragina izan duten etxebizitzaren prezioaren aldaketan.

Azterlan horrekin eta beste batzuekin², ICTAk ohartarazten gaitu beharrezkoa dela faktore sozioekonomikoak eta multikulturalak txertatzea ingurumena hobetzeko hiri-politikan, nahi ez ditugun ondorioak arintzeko, hala nola gentrifikazioa.

Hain zuzen ere, eztabaida hori sortu zen Bilboko Ibaier parkean Urbanbat eta Azkuna Zentroak bultzatutako *Behatokia 5: Renaturbanizar*³ topaketako galderen txandan. Orduan, apenas heldu ahal izan genion arazoari. Orain, idazki hau baliatu nahi genuke gai sakontzeko, Sevillako Hiri Baratzeen Sarearekin (RHUS)⁴ dugun esperientzia gogoetaren oinarri gisa hartuta. Antzinako ibilgutan kokatutako hiri-baratzeen mosaiko baten bidez baratze-tradizioa oraindik bizirik duen hiri batean egindako ikerketa eta plangintza da. Orain, ibilguak parke publiko bihurtu dira, eta bertan organikoki landatzen dira landareak, hezkuntza-proiektuak eta kultura-esperientziak. Gaur egun, hiriak 13 hiri-baratze ditu, biodibertsitatearen uharte direnak, espazio publikoaren nolabaiteko kudeaketa komunitarioari esker dirautenak, eta lagungarri dira era askotako sexuen, belaunaldien eta nazionalitateen arteko bizikidetzaren eta integrazioaren lortzeko. Balio horiek, eta herritarren eskaera handiak⁵, eragin zuten 2017an Sevillako Udalak Hiri Baratzeen Sare Publiko bat sortzera bideratutako RHUS Plana⁶ sustatzea, jarduera hori zabaldu ahal izateko, desorekarik eta gentrifikaziorik sortu gabe.

Helburu horrekin, ikerketa- eta diseinu-prozesu bat egin zen, eta, horren ondorioz, estrategia batzuk sortu ziren. Horietako batzuk, gure ustez, baliagarriak izan ahal zaizkigu, hiri-birnaturalizazioko prozesuek eragindako zenbait eztabaida argitzeko eta haietaz berriz hausnartzeko.

1 Green gentrification in European and North American cities. Anguelovski. I et al. [2022](#)

2 Greening plans as (re)presentation of the city: Toward an inclusive and gender-sensitive approach to urban greenspaces. Anguelovski. I et al. [2023](#)

3 <https://www.azkunazentroa.eus/es/actividad/urbanbat-behatokia-5-renaturbanizar/>

4 Sevillako Hirigintza Gerentziak sustatutako proiektua da RHUS, eta bertan lan egiteko zortea izan genuen, Pepa García Jaén, Raúl Puente, Ana Zarandieta, Miriam Navarro, Daniel García eta Antonio Bonillarekin batera, 2016 eta 2017 artean.

5 2016ko irailean Comenitiak egindako inkestatik ateratako datuak: Inkestatuen % 93k onuragarritzat jo zuen hirian hiri-baratzeak egotea. % 91k egokitzat jo zuen Udalak sarea zabaltzeko ekimena. Gainera, % 84,5en iritziz, ekimenak hiriko bizi-kalitatea hobetu ahal zuen.

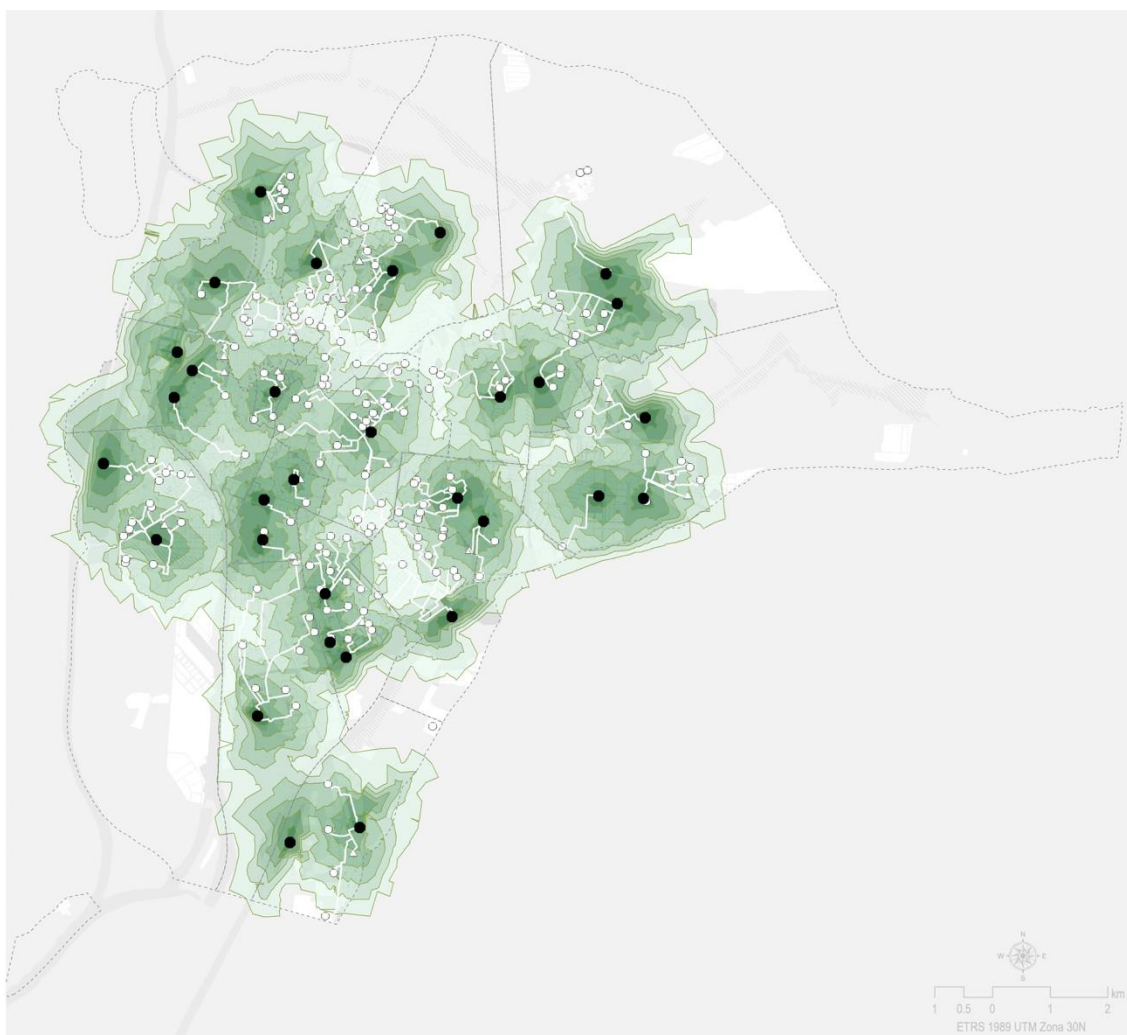
6 Sevillan Hiri Baratzeen Sarea sortzeko oinarriak eta estrategiak. [2017](#)

Hortaz, korridore ekologikoak aukera badira larrialdi ekosistemikoak bultzatzeko, galdetu beharko genuke zer-nolako hiri-azpiegiturak sustatu ditzaketen gune horietan larrialdi soziokulturalak.

Gai hori kontuan hartuta, bi estrategia osagarriren inguruan hausnartu zen plana egitean:

Lehenengoan, lehenetsuna eman zitzaion baratzeetarako sarbidea izateari, mugikortasun jasangarria jarriz motorizatuaren aurretik. Horretarako, proposatu zen baratze berriak kokatzea herritarren irisgarritasuna bermatuz, oinez 30 minutu baino gutxiagora edo bizikletaz 15 minutura, lehendik zeuden erreien bidez.

Bigarren estrategiak, gainera, oinezkoentzako bide selektiboak iradoki zituen, azpiegitura horiek beste ekipamendu publiko batzuekin lotzeko –hala nola, eskola, liburutegi, ospitale edo zentro zibikoekin–, zuhaitz gehien zuten kaleetatik bideratuta. Azpiegitura errizomatikoa, etengabe zabaldu ahal izateko ikastetxeetako patioak baratzeetaraino, edo ospitaleak parkeetaraino. Horrela, kaleak baretzeko prozesuak sortutako gainbalioak ez zituzten soilik jasoko merkataritzak edo turismoak; osasunera, zaintzara eta kulturara bideratutako azpiegitura publikoek ere jasoko zituzten.



2. ir. Hiri-baratzeak (borobil beltzak), ekipamendu publikoak (puntu zuriak), distantziak (koloretako gradienteak), oinezkoentzako konexioak (lerro zuriak). RHUS plana. Sevillako Hirigintzako Gerentzia. 2017. irudiaren egilea: Nomad Garden)

Bitxia bada ere, baratzeen eta kulturaren arteko lotura hori ez da soilik mapa batean egindako marra edo etorkizuneko ideia bat. Sevillako lehen esperientzien sorreran, herritarren mobilizazioak zeuden –"Huerta de las Moreras" baratzezainen elkarteak Mirafloresen egindakoa, esaterako –. Mobilizazio horien helburua ez zen soilik mugatzen elikagaiak landatzera, beste asmo batzuk ere bazituzten, hala nola leku horiek eraldatzea eta harremanetarako, hezkuntzarako eta kulturarako gune ireki bihurtzea. Denboraren poderioz, asmo horiek bide eman dute leku horiek sorkuntza garaikideko laborategiak izan daitezen, eta, hor, hiriko zientzialari, artista, arkitekto, musikari, zinemagile, diseinatzaile eta sukaldari askok aukera izan dugu baratzezainekin edo baratzezaintzat eta auzokoentzat obra espezifikoak eta kokatuak landatzeko⁷.

Gure ustez, hiri-baratzeek gaitasuna dute hurbileko bizilagunak beren bizi-inguruneen koprodukzioan inplikatzeko –beren adina, generoa, nazionalitatea edo lan-egoera alde batera utzita–, eta hori da Sevillako hiri-baratzeetatik ikas dezakegun bertuterik baliotsuena, gentrifikazioari aurre egiteko.

⁷ Luces de barrio Sevillako Udaleko ICASek sustatutako proiektu korala da. Nomad Gardenek komisariatu du, Surnames narradores transmedia eta El Mandaito-rekin lankidetzan, eta 2015etik egin da, Sevillako 25 lekutan baino gehiagotan, 100 artistarekin baino gehiagorekin. Ekimenaren helburua da hiriko leku batzuk aldi batez argizatzea, leku horiek, kolektibo zibikoek zainduta eta landatuta, antzinatek gizartearen eta naturaren artean izaten den lotura irudikatu dezaten.



3. ir. Sevillako baratzeetan hainbat sortzailek 2016ko [“Luces de Barrio”](#) jaialdian egindako esku-hartze artistikoen collagea.

a. David Corderoren soinuzko esku-hartzea Parque Alcosako komunitatearekin (irudiaren egilea: Nomad Garden)

b. Motoreta, estudio Mal eta Proyecto ele-ren esku-hartzea Hacienda San Antonioko komunitatearekin (irudiaren egilea: Nomad Garden)

c. Dario Mateo eta Luciano Fucas-en esku-hartzea Huerto del Rey Moroko komunitatearekin. (irudiaren egilea: Darío Mateo)

d. Lugadero + Mansilla y los espías-en esku-hartze poetikoa San Jeronimo komunitatearekin (egilearen irudia: Juan Duque Oliva)

e. María Cabeza de Vaca, Teatro a Pelo, Anna Jonsson, Rocío Guzmán eta Eloísa Cantónen esku-hartzea Trianako komunitatearekin (egilearen irudia: Nomad Garden) Nomad Garden)

f. Ctrl+Z, ScenotekniaB, Ernesto Ojeda, Pelicano Mecánico eta Raúl Cantizanoren esku-hartzea Romero Murube BHIko komunitatearekin (irudia: Nomad Garden)



Nomad Gardenek gizartearen eta naturaren arteko aliantzak birpentsatzen lan egiten du, horiek balioetsiko dituzten proiektuak eta tresnak garatuz. Hiri-paisaiak ikusten ditugu gailentzen ari diren sistema gisa, egokitzeko gaitasunez, beren elementuen eragin-truketik abiatuta. Gure ustez, hirietan interakzio jasangarriagoak egin daitezke, eta, berez, hori gertatzen ari da. Lorategiak elkarrekin bizitzeko laborategiak dira, gizakien eta ez gizakien ahalmenak lotzen dituztenak.

Horregatik, gustuko dugu proiektuez aukera gisa pentsatzea ezkutuko ahalmen horiek aurkitzeko, eta, orobat, ekintzak eta gailuak diseinatzeko, joerarik sortzaileenak eta erresilienteenak finkatze aldera.