

MABI REVUELTA



Koprodukzioa - Coproducción - Coproduction:



GOBIERNO
DE ESPAÑA

MINISTERIO
DE CULTURA
Y DEPORTE

PROMOCIÓN DEL ARTE

Laguntzailea - Colaborador - Collaborator:



gizartea eta kultura garaikidea
sociedad y cultura contemporánea
society and contemporary culture

AZKUNA
ZENTROA
ALHÓNDIGA
BILBAO



MABI REVUELTA

ACROMÁTICA. UNA PARTIDA INMORTAL

Comisaria: Susana Blas

Tomando el ajedrez como hilo conductor, la muestra revisa la trayectoria de Mabi Revuelta (Bilbao, 1967) al tiempo que presenta *Acromática*, el proyecto inédito que da título a la misma. El recorrido se inicia en un primer espacio (Apertura) donde se sitúa la instalación *Naturaleza muerta con perlas negras*, una pieza escultórica revisada que marca el tono poético de la exposición. En el segundo espacio (Medio juego) se despliegan las diversas obras que componen *Acromática*, que han sido inspiradas en una de las partidas de ajedrez más artísticas de la historia: la 'Inmortal', disputada en 1851 entre Adolf Anderssen y Lionel Kieseritzky. En el último espacio (Fin de partida) se encuentra *Línea de tiempo*, un resumen de la trayectoria de la artista, basado en las cuatro eras del ajedrez: romántica, científica, hipermoderna y dinámica.

En palabras de Mabi Revuelta, «en la serie de piezas *Acromática* vuelvo con insistencia al universo de los juegos, esta vez tomando como referencia el ajedrez y su conjunto especial de reglas y movimientos. Sobre un reducido campo bicolor asistimos al despliegue, inmenso y grave, del orden del mundo y el destino de los seres y las cosas. A través de la escultura, el cine, la danza contemporánea, la música y la escritura, trato de elaborar un relato del rey de los juegos más allá de los límites del mismo, articulado desde las metáforas artística, intelectual, bélica y vital».

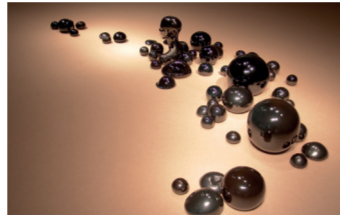
Como describe la comisaria Susana Blas, «la parte antológica revisa la trayectoria de la artista organizando su trabajo en cuatro categorías que definen las eras de la historia del ajedrez y que son a su vez, cuatro maneras de jugar y de enfrentarse a esta disciplina universal».

Las obras de Mabi Revuelta reflexionan sobre temas universales, presentes en su trabajo desde sus comienzos: las relaciones realidad-ficción, la permeabilidad de los géneros (literatura, artes escénicas, escultura, dibujo, artes audiovisuales); la investigación sobre la educación artística y la búsqueda de estrategias didácticas para valorar el hecho artístico como motor de cambio social.

Acromática. Una partida inmortal es una coproducción entre Azkuna Zentroa y Tabacalera Promoción del Arte (Madrid), donde se exhibirá en La Principal.

ERAKUSKETA - EXHIBITION - EXHIBITION
URRIA 14 OCTUBRE 2021
URTARRILA 24 ENERO 2022
JANUARY 24

APERTURA NATURALEZA MUERTA CON PERLAS NEGRAS



A modo de preámbulo o apertura, encontramos una nueva versión de la pieza *Pearls* (2002). En el conjunto del diseño de la exposición, puede considerarse una introducción porque marca el tono pausado, poético y reflexivo que se aconseja para la visita.

Escribe Mabi Revuelta: «La restauración de las cicatrices y la insistencia en el registro del paso del tiempo han transformado esta pieza en una gran naturaleza muerta. En esta revisión del género del bodegón clásico, nuevas creaciones de inspiración orgánica y geométrica contaminan las antiguas cerámicas».

Con minimalismo y contención, habla de la finitud y de la inmortalidad a un tiempo. A las perlas y las esferas de la versión de 2002 se unen ahora formas imperfectas, representaciones orgánicas (frutas y verduras), elementos geométricos y réplicas de útiles domésticos, creando un inquietante manto detenido de partículas multiformes.

MEDIO JUEGO ACROMÁTICA

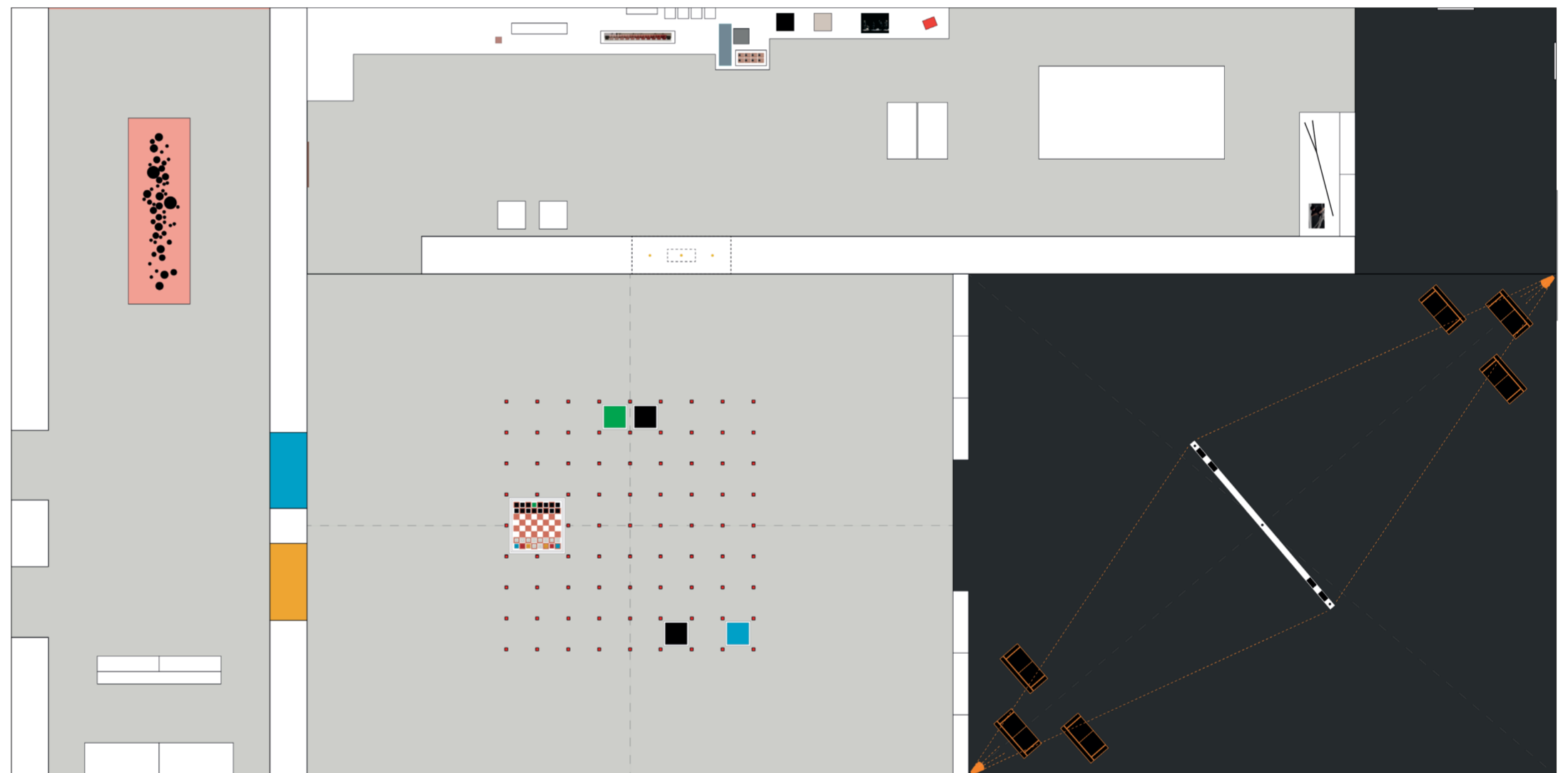


El proyecto *Acromática* se presenta por primera vez en esta exposición.

Basándose en la *Inmortal*, la bella y célebre partida del ajedrez romántico y en la historia de Marcel Duchamp con este juego, Mabi Revuelta elabora una original narrativa que se despliega en danza, video, fotografía, escultura y vestuario.

La parte esencial son las dos películas dirigidas por la autora. Instaladas en proyección sincronizada, cuentan con una banda sonora original de Mursego e Itziar Madariaga, vestuario diseñado por Ibai Labega, dirección de fotografía de Gaizka Bourgeaud, dirección de coreografía de Blanca Arrieta y asistencia de dirección de Txuspo Poyo.

Acompañan a los vídeos ocho fotografías que capturan secuencias escogidas de movimientos, una instalación en forma de tablero de ajedrez, el vestuario de los bailarines y un detallado cuaderno de notas con cincuenta páginas enmarcadas.



FIN DE PARTIDA UNA LÍNEA DE TIEMPO



Considerando que toda catalogación de un artista no es sino una construcción imaginaria regida por determinados criterios: cronológicos, temáticos, formales, antropológicos, literarios, etc., que aun presentados como objetivos no dejan de ser un recurso retórico, personal y transitorio, a la comisaria le pareció interesante hacer evidente la construcción del discurso sobre la obra de un artista.

Para ello, ha superpuesto sobre el devenir cronológico de la obra de Mabi Revuelta la clasificación en etapas de la historia del ajedrez, organizando su trabajo en cuatro categorías que definen las eras de la historia de este juego y que son, a su vez, cuatro maneras de jugar y de enfrentarse a esta disciplina universal: era romántica, era científica, era hipermoderna y era dinámica.

Por otra parte, igual que las diferentes fases del ajedrez se suelen asociar a las etapas de desarrollo de una persona, estas son exportables a las fases por las que transitan muchos artistas: se empieza con la «pulsión del hacer» (era romántica); se sistematiza y ordena el lenguaje (era científica); se cuestiona el clasicismo y se revisa el legado del pasado (era hipermoderna); y, finalmente, el juego, el arte, se hace más fluido, libre y personal (era dinámica).



ERA ROMÁNTICA AFECTIVIDAD Y PULSIÓN

En este primer estadio hemos situado muchas de las obras de la primera década de la artista, concebidas desde la intuición, el impulso y la pasión de los primeros años de trayectoria. A este periodo pertenecen obras iniciales como: *Huellas inocentes* (1998), *Dulce de leche* (1999) y *Anatomía del amor* (1999), entre otras. Son piezas que se centran en la construcción del cuerpo humano y en la comparación entre el traje («segunda piel») y el interior.

Esta era se corresponde, en la historia del ajedrez, con el periodo que va de 1830 a 1880. En ella prima la belleza del juego, se busca la estética, el ataque, los sacrificios de piezas. Todo ello, solo se consigue mediante el uso atrevido de la táctica. Jugadores románticos relevantes fueron: Murphy, Philidor, Anderssen, Zukertot, Staunton... La defensa no es importante. Y el ataque es imprescindible.



ERA CIENTÍFICA O CLÁSICA CONCRECIÓN Y ARCHIVOS

Siguiendo con nuestra narrativa, en la «etapa científica» del trabajo de Mabi Revuelta, nos encontramos con un conjunto de obras en las que el tratamiento del cuerpo y la identidad se tratan desde una mirada más distanciada. Las referencias a la medicina sustituyen a los materiales mullidos y orgánicos. El interior del cuerpo, y en concreto el esqueleto, resurge en radiografías y esculturas, y se percibe una mayor premeditación, estudio y preparación previa de los proyectos. Buenos ejemplos serían: *Quieta sin respirar* (1973-2007) o *Respira y mira a la luz* (2007). En *Diamantes en bruto* (2007), dos esculturas representan dos esqueletos humanos.

En este segundo periodo ajedrecístico (1860-1920) predomina la lógica y el método racional. La perfección se impone mediante el juego posicional y el concepto de estrategia vence a la belleza. Maravilló y se impuso una manera de jugar que calcula y ordena minuciosamente cada movimiento. Jugadores destacados de esta corriente fueron: Steinitz, Tarrasch, Rubinstein o Lasker, entre otros muchos.



ERA HIPERMODERNA UN HOMENAJE A LAS PRIMERAS VANGUARDIAS

El estudio que ha hecho la artista de las primeras vanguardias del siglo XX no es puntual o anecdótico. Le interesan las vanguardias como el momento en el que arte, educación y cambio social se ligan de un modo profundo. Obras como *ABECEDA*, *Ballet Triádico* (2009) y *Divertimentos tipográficos* (2010) serían dos buenos ejemplos. En *Divertimentos tipográficos* (2010) revisa el libro *Abeceda* (Praga, 1926), referente de la vanguardia centroeuropea.

Los hipermodernos defendieron las posibilidades infinitas del ajedrez y desecharon la rigidez de la escuela científica. Se median los riesgos, pero con una renovada flexibilidad. Por ejemplo, la aportación de Breyer de «ocupar el centro», fue fundamental y estableció paralelismos con el «concepto de vacío» aportado por las vanguardias artísticas.

La época hipermoderna del ajedrez (1920-1945) conecta con la misma energía que inspiró a Joyce, a Nabokov, a Borges, a Cage, y a Duchamp. En concreto, nace en paralelo a los movimientos artísticos de vanguardia de los años veinte.



ERA DINÁMICA ESTRATEGIA Y AMBICIÓN CREATIVA

En este periodo, nos detenemos en los proyectos «de obra de arte total» más elaborados de la artista, en los que prima la planificación y el diseño complejo, así como riesgos e intuición desbordante. Es su etapa actual, y a la que pertenece «*Acromática*» (2020). Obras anteriores de este talante son: *Geométrica* (2015-obra en proceso) o *Manuela* (2016).

Hablar del «juego dinámico» ajedrecístico es adentrarse en brillantes combinaciones, inesperados sacrificios y posiciones llenas de energía. Estas ideas surgen en Rusia. A partir de la Segunda Guerra Mundial se desarrolla un tipo de juego que combina estrategia y agresividad. Exponentes de esta escuela son los grandes campeones mundiales como Smyslov, Mikhail Tal, Petrosian, Spassky, Karpov, Kasparov.

Se ha hablado mucho de la convivencia de temporalidades en el «juego dinámico». Se trataría de una especie de «tiempo interno», que supera el tiempo cronológico y adquiere distintas espesuras... tal y como también hace la obra de Mabi Revuelta.

MABI REVUELTA

ACROMÁTICA. UNA PARTIDA INMORTAL

Koprodukzioa - Coproducción - Coproduction:



GOBIERNO
DE ESPAÑA

MINISTERIO
DE CULTURA
Y DEPORTE

PROMOCIÓN DEL ARTE

Laguntzailea - Colaborador - Collaborator:



gizartea eta kultura garaikidea
sociedad y cultura contemporánea
society and contemporary culture

AZKUNA
ZENTROA
ALHÓNDIGA
BILBAO



azkuna.zentroa.eus / #acromatica

MABI REVUELTA

ACROMÁTICA. UNA PARTIDA INMORTAL

Komisarioa: Susana Blas

Xakea hari eroale gisa hartuta, erakusketak Mabi Revuelaren (Bilbao, 1967) ibilbidea berrikusten du, *Acromática* aurkeztearekin batera, erakusgaiari izenburua ematen dion proiektu argitaragabea. Ibilbidea lehen espazioan (Apertura, Irekiera) hasten da, eta bertan kokatzen da *Naturaleza muerta con perlas negras*, aurrez berrikusitako eskultura-pieza bat, erakusketaren tonu poetikoa markatzen duena. Bigarren espazioan (Medio juego, Joko erdia), *Acromática* proiektua osatzen duten hainbat lan zabaltzen dira. Proiektu hau historiako xake-partidarik artistikoenetako batean oinarrituta dago: 1851n Adolf Anderssen eta Lionel Kieseritzkyren artean jokatuako hilezkorra. Azkenik, azken espazioan (Fin de partida, Partida amaiera), *Línea de tiempo* (Denbora-lerroa) dago: artistaren ibilbidearen laburpena, xakearen lau arotan oinarritua: erromantikoa, zientifikoa, hiper-modernoa eta dinamikoa.

Mabi Revuelaren hitzetan, «*Acromática* piezen seriean, behin eta berriz itzultzen naiz jokoan unibertsora, oraingoan xakea eta haren arauen eta mugimenduen multzo berezia inspiratuz hartuta. Bi koloreko eremu txiki batean, munduaren ordenaren eta izaki eta gauzen patuaren hedapena ikusten dugu, izugarria eta larria. Eskulturaren, zinemaren, dantza garaikidearen, musikaren eta idazketaren bidez, jokoan erregearen kontakizuna egiten saiatzen naiz, haren mugetatik hara joz, metafora artistiko, intelektual, beliko eta bitalen bidez artikulatua».

Susana Blas komisarioak deskribatzen duen moduan, «Alderdi antologikoak artistaren ibilbidea berrikusten du, eta lau kategoriatan antolatzen ditu bere lana, xakearen historiako aroak definitzen dituztenak eta, aldi berean, diziplina unibertsal horri aurre egiteko eta jokatzeko lau aro direnak».

Mabi Revuelaren obrek gogoeta egiten dute bere lanean hasieratik agertzen diren gai unibertsalei buruz: errealitate-fikzio harremanak, generoen iragazkortasuna (literatura, arte eszenikoak, eskultura, marrazketa, ikus-entzunezko arteak), hezkuntza artistikoari buruzko ikerketa eta estrategia didaktikoen bilaketa ekintza artistikoa gizarte-aldaketaren eragile gisa baloratzeko.

Acromática. Una partida inmortal Azkuna Zentroa – Alhóndiga Bilbao eta Tabacalera Promoción del Arte (Madrid) zentron arteko koprodukzioa da. Tabacalera La Principal aretoan izango da.

ERAKUSKETA - EXPOSICIÓN - EXHIBITION
14 URRIA OCTUBRE 2020 > 24 URTARRILA ENERO 2021
JANUARY

PARTIDAREN AMAIERA DENBORAREN LERROA



Kontuan hartuta artista baten katalogazio oro zenbait irizpidetik –kronologikoak, tematikoak, formalak, antropologikoak, literarioak, etab.– araututako irudimezko erakuntza bat baino ez dela, eta irizpide horiek, objektibotzat aurkeztuta ere, baliabide erretoriko, personal eta iragankor bat besterik ez direla, komisarioari interesgarria irudituz zitaion artista baten lanari buruzko diskurtsoaren erakuntza agerian uztea.

Horretarako, Mabi Revuelaren lanaren bilakaera kronologikoaren gainetik jarri du xakearen historiaren etapako sailkapena, eta lau kategoriatan antolatu dit bere lana. Kategoría horiek joko honen historiaren aroak definitzen dituzte, eta, aldi berean, lau modu dira jokatzeko eta diziplina unibertsal horri aurre egiteko: aro erromantikoa, zientifikoa, hipermodernoa eta dinamikoa.

Bestalde, xakearen faseak pertsona baten garapeneran etapecin lotu ohi diren bezala, fase horiek artista askok igarotzen dituzten etapetara eraman daitezke: «egiteko pulstioarekin» hasten da [aro erromantikoa]; hizkuntza sistematizatzen eta antolatzen da [aro zientifikoa]; klasizismoa auzitan jartzen eta iraganeko legatua berrikusten da [aro hipermodernoa]; eta, azkenik, jokoak, artea bilakatzeko da arinagoa, libreagoa, pertsonalagoa (aro dinamikoa).



ARO ERROMANTIKOA

AFEKTIBITATEA ETA PULTSIOA

Lehendabiziko aro honetan, artistaren lehen hamarkadako lan asko kokatu ditugu, ibilbidearen aurreneko urteetako intuizioak, bultzadatik eta grinatik sortuak baitira. Garai honetakoak dira hasierako lan hauek: *Oinatz tolesgabeak* (1998), *Enezko gozokia* (1999) eta *Amodioaren anatomia* (1999), besteak beste. Piezen ardatza da giza gorputza erakitzeko eta jantzia ("bigarren azala") eta barnaldea konparatzea.

Xakearen historian 1830etik 1880ra doan aldia da aro hau. Jokoaren edertasuna gailentzen da, estetika, erasoak eta piezen sakrifizioak bilatzen dira. Hori guztia taktikaren erabilera ausartaren bidez baino ez da lortzen. Jokalari erromantikoko garrantzitsuenak hauek izan ziren: Murphy, Philidor, Anderssen, Zukertot, Staunton... Defentsa ez da garrantzitsua. Erasoak da ezinbestekoa



ARO ZIENTIFIKOA EDO KLASIKOIA

ZEHAZTASUNA ETA ARTXIBOAK

Gure narratibarekin jarraituz, Mabiaren lanaren "etapa zientifikoa" aurkitzen dugun obra multzoan gorputzaren eta identitatearen tratamendua urrunago begiraturaz lantzen da. Medikuntzari buruzko aipamenek material bigunak eta organikoak ordezkatzeko erabiltzen dira. Gorputzaren barnaldea, eta zehazki eskeletoa, erradiografietan eta eskulturan berpizten da, eta proiektuen planifikatze gaur, azterketa eta prestakuntza maila handiagoa hautematen da. Hona hemen adibide on batzuk: *Arnasarik hartu gabe geld* (1973-2007) edo *Hartu arnasa eta begiratu argiari* (2007). *Diamante gordinak lanean* (2007) bi giza eskeleto irudikatzen dituzte bi eskulturrek.

Xakearen bigarren aldi honetan (1860-1920) logika eta metodo arrazionala dira nagusi. Joko jarreraren bidez nagusitzen da perfekzioa, eta estrategia konzeptua gailendu egiten zaio edertasunari. Lilura piztu zuen, eta jokatzeko modu bat ezarri zen, mugimendu bakoitza zehatz-mehatz kalkulatzeko eta ordenatzen duena. Korronte honetako jokalarik garrantzitsuenak Steinitz, Tarrasch, Rubinstein edo Emanuel Lasker izan ziren, besteak beste.



ARO HIPERMODERNOA

ABANGOARDIEI GORAZARRE

Garai historiko honetaz artistak egindako azterketa ez da puntuala edo anekdotikoa. Abangoardiak interesatzen zaizkio, artea, hezkuntza eta aldaketa soziala modu sakonean lotzen diren unean diren aldetik. *ABECEDA*, *Ballet triadikoa* (2009) eta *Dibertimendu tipografikoak lanak*, besteak beste, bi adibide on dira. *Dibertimendu tipografikoak* (2010) lanean, *Abeceda* liburua (Praga, 1926) berrikusten du, zeina Europa erdialdeko abangoardiaren erreferentzia baita.

Xakearen aukera amaigabeak defendatu zituzten hipermodernoen, eta eskola zientifikoaren zurruntasuna baztertu zuten. Arriskuak neurtzen ziren, baina malgutasun berriak. Adibidez, Breyer-ek «erdigunea okupatzeko» egindako ekarpena funtsezkoa izan zen, eta paralelismoak ezarri zituen abangoardia artistikoei emandako «hutsaren konzeptuarekin».

Xakearen aro hipermodernoa (1920-1945) Joyce, Nabokov, Borges, Cage eta Marcel Duchamp inspiratu zituen energia berarekin lotzen da. Zehazki, 1920ko hamarkadako abangoardiako mugimendu artistikoein batera jaio zen.



ARO DINAMIKOA

ESTRATEGIA ETA SORTZEKO ANBIZIOA

Etapa honetan, artistak gehien landu zituen "artelan osoko" proiektuak aztertuko ditugu, plangintza eta diseinu konplexua lehenesten dituztenak, bai eta arriskuak eta gaizkariak egiten diren intuizioak ere. Gaur egungo etapa da, eta horri dagokio Akromatikoa (2020). Izatera honetako aurreko lanak hauek dira: *Geometra* (2015 - prozesuan doan artelana) eta *Manuela* (2016).

Konbinazio bikainetan, ustekabeko sakrifizioetan eta energiaz betetako posizioetan barneratzea da "joko dinamikoak" hitz egitea. Sobiet Batasunean sortu ziren ideia horiek. Bigarren Mundu Gerraz gero, estrategia eta oldarkortasuna bateratzen dituen joko mota bat garatu zen. Eskola horren adierazgarri dira munduko txapelidun nagusiak, hala nola Smyslov, Mikhail Tal, Petrosian, Spasski, Karpov, Kasparov.

Asko hitz egin da "joko dinamikoan" dauden denborazkotasunen elkarbizitza. "Barne denbora" moduko zerbitz litateke, denbora kronologikoa gainditzen duena eta hedadura ugari hartzen dituen... Mabi Revuelaren lanak ere egiten duen bezala.

HASIERA NATURA HILA PERLA BELTZEKIN



Hasiera edo hitzaurre gisa, *Pearls* (2002) piezaren bertsiu berria aurkituko dugu. Erakusketaren diseinuaren multzoan, sarrera gisa har daitezke, bisitarako gomendatzen den tonu lasaia, poetikoa eta gogoetsua adierazten baitu.

Honela idazten du Mabi Revuelak: «Orbainak lehen-goratzeak eta denboraren iragaitzaren erregistroa behin eta berriz egiteak hildako natura handia bihurtu dute pieza. Natura hil klasikoaren generoaren berrikuspen honetan, inspirazio organiko eta geometrikoko sorkutza berrikeramikaz zaharrak kutsatzen dituzte».

Minimalismoarekin eta cuntsitasunez, finituari eta hilezkortasunari buruz hitz egiten du aldi berean. Orain, 2002ko bertsioko perlez eta esferez gain, forma imperfektuak, irudikapen organikoak (frutak eta barazkiak), elementu geometrikoak eta etxeko tresnen erreplikak daude, eta, hala, partikula multiformez betetako mantu geldidun beldurgarria sortu da.

JOKOAREN ERDIA ACROMÁTICA

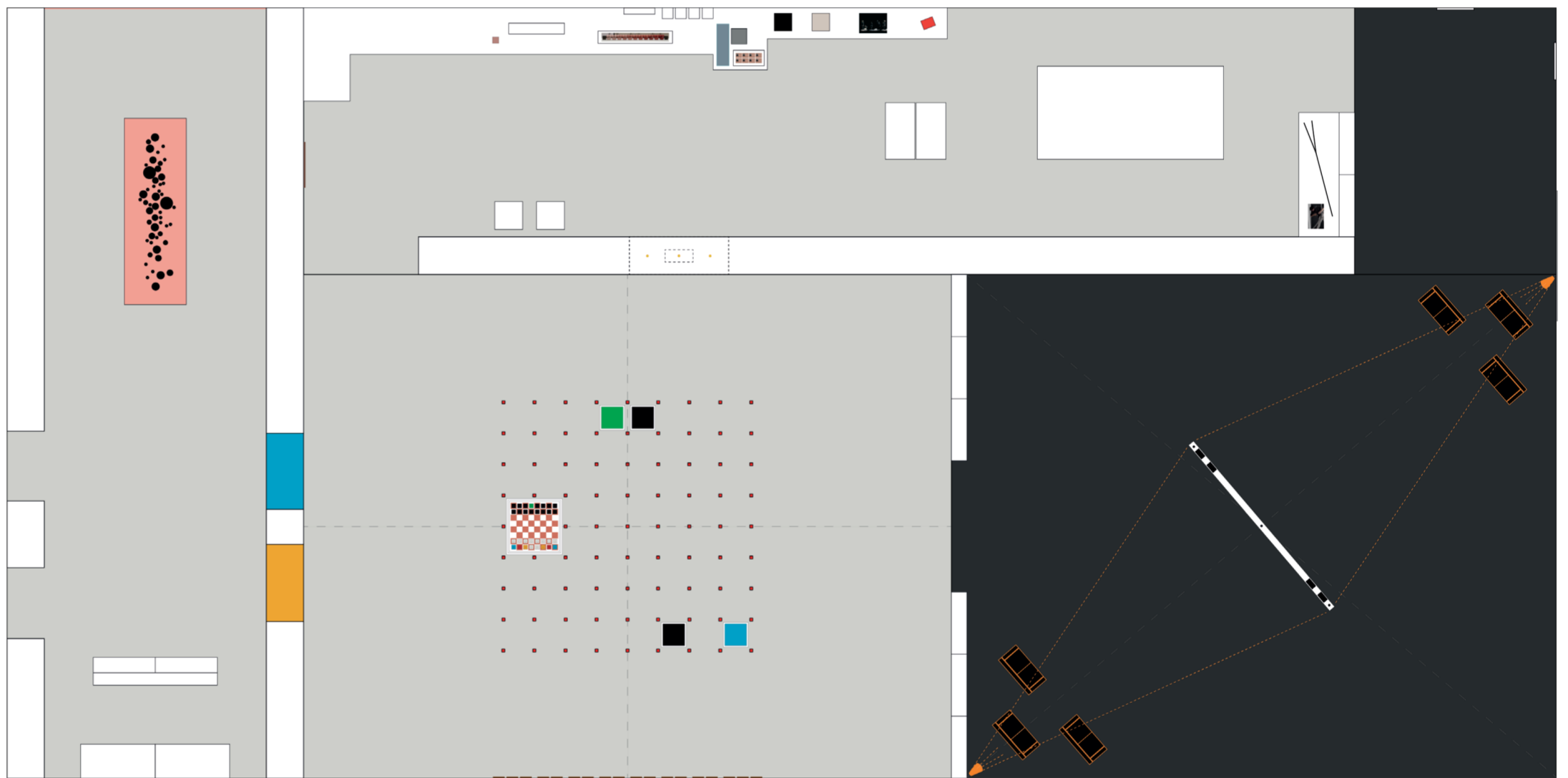


Acromática proiektua lehen aldiz aurkezten da erakusketan honetan.

Hilezkorra, xake erromantikokoan partida eder eta ospetsua, eta Marcel Duchampen joko honi buruzko istorioa oinarritat hartuta, Mabi Revuelak narratiba original bat egiten du, dantza, bideoa, argazkia, eskultura eta jantziak ardatz hartuta.

Proiektu honen funtsezko zatia autoreak zuzendutako bi film dira, Marsegok eta Itziar Madariagak sortutako jatorrizko soinu-bandarekin sinkronizatuta aurkezten direnak; jantziak Ibai Labegak diseinatu ditu, Gaizka Bourgeaudena da argazki zuzendaritza, Blanca Arrieta-koreografia zuzendaritza eta Txuspo Poyorena aholkularitza.

Bideoekin batera, mugimenduen sekuentzia hautatuak atzetan dituzten zortzi argazki, xake-taula itxurako instalazio bat, dantzarien jantziak eta markoan sartutako berrogeita hamar orrialdeko ohar-koaderno zehatz bat agertzen dira.



MABI REVUELTA



Koprodukzioa - Coproducción - Coproduction:



GOBIERNO
DE ESPAÑA

MINISTERIO
DE CULTURA
Y DEPORTE

PROMOCIÓN DEL ARTE

Laguntzailea - Colaborador - Collaborator:



gizartea eta kultura garaikidea
sociedad y cultura contemporánea
society and contemporary culture

AZKUNA
ZENTROA
ALHÓNDIGA
BILBAO



MABI REVUELTA

ACROMÁTICA. UNA PARTIDA INMORTAL

Curator: Susana Blas

Taking chess as the guiding thread, the exhibition reviews Mabi Revuelta's (Bilbao, 1967) career and presents *Acromática*, her unpublished project that gives title to the exhibition. The journey begins in a first space (Apertura, Opening) housing the installation *Naturaleza muerta con perlas Negras* (Still Life with Black Pearls), a reviewed sculptural piece which sets the poetic tone of the exhibition. In the second space (Medio juego, mid-game), the diverse works that make up the project *Acromática* have been inspired by one of the most artistic chess games in history, namely, the Immortal Game, disputed between Adolf Anderssen and Lionel Kieseritzky in 1851. Finally, in the last space (Fin de partida, Endgame) we have *Línea del Tiempo* (Timeline), a summary of the artist's career inspired in the four eras of chess, i.e. romantic, scientific, hypermodern and dynamic.

To quote Mabi Revuelta, «in the *Acromática* series of works I insistently return to the universe of games, in this case taking chess and its special set of rules and movements as my inspiration. Over a reduced two colour field we view the immense serious deployment of world order and destiny of beings and things. Through sculpture, film, contemporary dance, music and writing, I try to create a story about the king of games going beyond the limits of the same, articulated from artistic, intellectual, bellicose and vital metaphors».

According to curator Susana Blas, «the anthological section reviews the artist's career and divides her work up into four categories which define the eras of chess history. These categories are also four ways of playing and tackling this universal discipline».

Mabi Revuelta's works reflect on universal topics present in her works since she started out, i.e. realistic relationships, the permeability of genres (literature, performing arts, sculpture, drawing, audio-visual arts), research into artistic education and the search for teaching strategies to assess the artistic deed as a driving force of social change.

Acromática. Una partida inmortal is a co-production between Azkuna Zentroa – Alhóndiga Bilbao and Tabacalera Promoción del Arte (Madrid), where it will be exhibited in La Principal.

ERAKUSKETA - EXPOSICIÓN - EXHIBITION
URRIA OCTUBRE 2021
URTARRILA ENERO 2022
14 OCTOBER 2021
24 JANUARY 2022

OPENING STILL LIFE WITH BLACK PEARLS



By way of preface or opening, we encounter the new version of *Pearls* (2002). In the overall design of the exhibition, Pearls can be considered an introduction insofar as it sets the unhurried, poetic, reflective mood advised for the visit.

In words of Mabi Revuelta: «The restoration of its scars and the insistence on recording the passing of time have transformed this piece into a great still life. In this revisiting of the classic still life genre, new organically and geometrically inspired creations contaminate the old ceramics».

In the same breath, it speaks of finitude and immortality from a minimalist and contained perspective. The pearls and spheres from the 2002 version are now accompanied by imperfect shapes, organic representations (fruits and vegetables), geometric elements and exact copies of household utensils, creating a disturbing motionless mantle of multiform particles.

MIDDLEGAME ACROMÁTICA

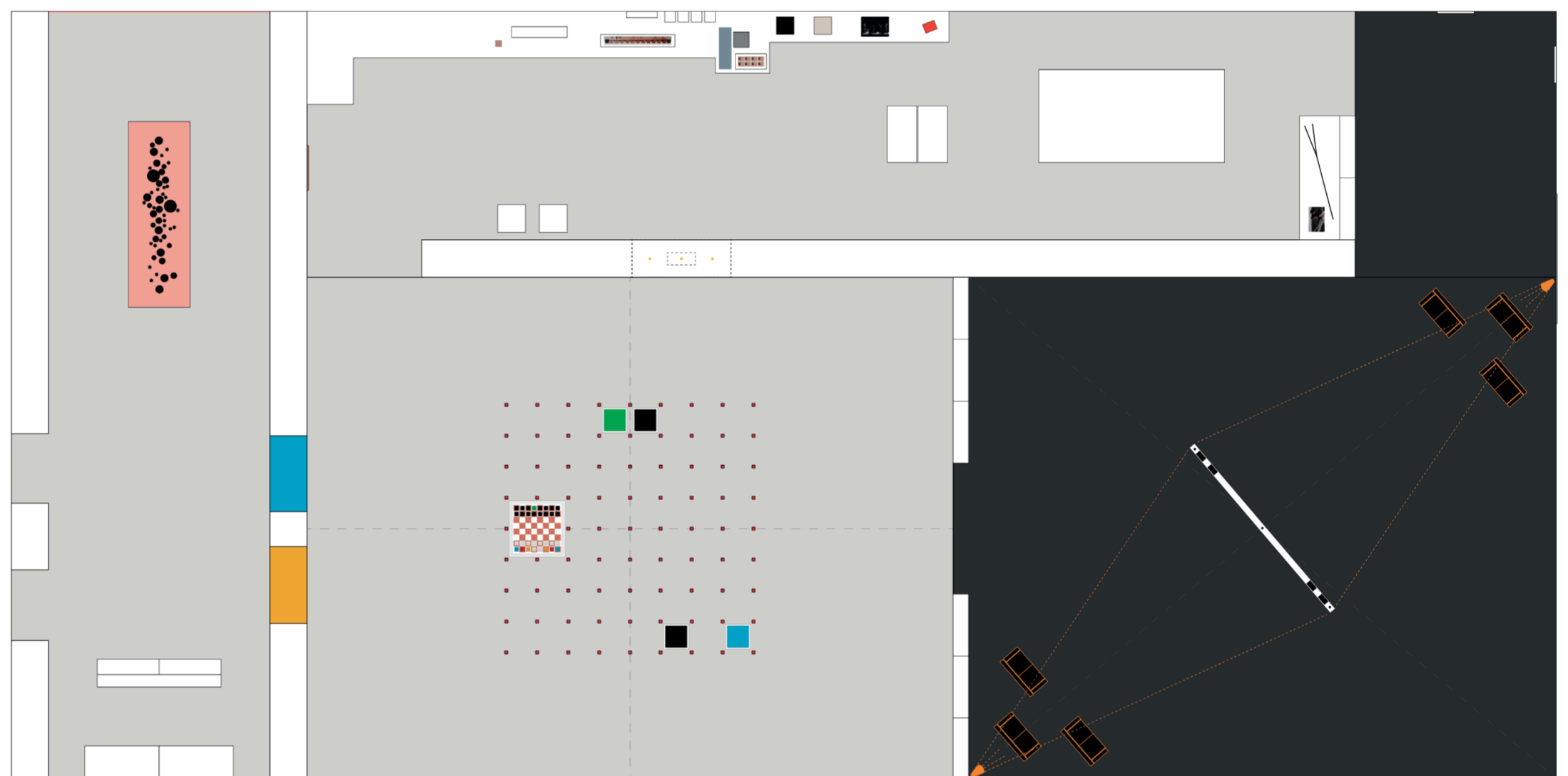


Acromática project is presented for the first time in this exhibition.

Based in *The Immortal*, the beautiful and artistic romantic chess game and in the story of Marcel Duchamp with this game, Mabi Revuelta attempts to devise an original narrative through dance, cinema, photography, sculpture and wardrobe.

The key elements of this project are two films directed by the author and projected in sync, with an original soundtrack created by Mursego and Itziar Madariaga, Ibai Labega as costume designer, Gaizka Bourgeaud as cinematographer, Blanca Arrieta as choreography director and Txuspo Poyo as advisor.

These films are accompanied by eight photographs based on the key movement sequences, an installation in the shape of a chessboard, the dancers' outfits and a notebook containing fifty framed pages.



ENDGAME TIMELINE



ROMANTIC ERA AFFECTION AND DRIVE

Considering the fact that categorising an artist is nothing more than creating an imaginary construct defined by certain criteria –chronological, thematic, formal, anthropological, literary, etc.–which, although described as objective, are but rhetorical, personal and transitional devices, the curator thought it might be interesting to force and evince the construction of a discourse on the artist's work.

To do so, she has separated the history of chess into different periods and superimposed them on the chronological evolution of Mabi Revuelta's work, organizing it into four categories that define the different eras in chess history and also represent four different playstyles and approaches to this universal discipline: the Romantic Era, the Scientific Era, the Hypermodern Era, and the Dynamic Era.

Moreover, much like the phases of a game of chess tend to be associated with different stages of human development, the analogy is also applicable to the phases that many artists go through: they start with the "drive to act" (Romantic Era); they structure and order their language (Scientific Era); they question Classicism and revisit legacies of the past (Hypermodern Era); and, finally, their game, their art, becomes more fluid, free and personal (Dynamic Era).

In this first phase we have included many of the works created by Mabi during her first decade as an artist. They were conceived with the intuition, drive and passion of her early career. This period includes works such as *Huellas inocentes* [Innocent Footprints] (1998), *Dulce de leche* [Milk Jam] (1999) and *Anatomía del amor* [The Anatomy of Love] (1999), among others. They focus on the structure of the human body and the comparison between the costume ("second skin") and the inside.

In the history of chess, this era coincides with the time period spanning from 1830 to 1880. It emphasises beauty, aesthetics, offense and piece sacrifices, all of which were only possible using bold tactics. Noteworthy Romantic players include Murphy, Philidor, Anderssen, Zukertot, Staunton, etc. Defence is not important. And offense is essential.



SCIENTIFIC OR CLASSICAL ERA SPECIFICITY AND ARCHIVES

Continuing with our narrative, in the "scientific phase" of Mabi's work we encounter a series of pieces where body and identity are addressed from a more distanced perspective. References to medicine replace fluffy and organic materials. The inside of the body and, more precisely, the skeleton, reappears in x-rays and sculptures, and one can sense greater premeditation, research and preparation in her projects. Great examples of this are *Quieta sin respirar* [Keep Still and Hold Your Breath] (1973–2007) and *Respira y mira a la luz* [Breathe and Look at the Light] (2007). In *Diamantes en bruto* [Diamonds in the Rough] (2007), two sculptures representing human skeletons.

The second chess period (1860–1920) is dominated by logic and the rational method. Perfection prevails through positional play and strategy defeats beauty.

Games were awe-inspiring and imposed a playstyle based on calculating and executing each move meticulously. Renowned players from this school were Steinitz, Tarrasch, Rubinstein or Emanuel Lasker, among many others.



HYPERMODERN ERA A TRIBUTE TO THE FIRST AVANT-GARDES

The study that the artist has done of the 20th Century first avant-gardes is neither trivial nor coincidental. She is interested in the avant-gardes as the time when art, education and social change become deeply interconnected. Works like *ABECEDA*, *Ballet Triádico* [ABECEDA, Triadic Ballet] (2009) and *Divertimentos tipográficos* [Typographical Divertimentos] (2010) are prime examples. In *Divertimentos tipográficos* (2010), she reviews the book *Abeceada* (Prague, 1926), which reflects on the Central European avant-gardes.

Hypermoderns believed in the infinite possibilities of chess and rejected the inflexibility of the Scientific school. Risks were assessed, albeit with a renewed flexibility. For instance, Breyer's theory of "occupying the centre" was paramount and drew a parallel with the "concept of void" championed by avant-garde art.

In chess, the Hypermodern Era (1920–1945) shares the same energy that inspired Joyce, Nabokov, Borges, Cage and Marcel Duchamp. More specifically, it was born at the same time as the 1920s avant-garde movements.



DYNAMIC ERA STRATEGY AND CREATIVE AMBITION

In this period, we focus on the artist's most elaborate "total works of art", where planning, complex designs, risk-taking and an overwhelming intuition are the keywords. This is her current phase, which includes "Acromática" (2020) as well as other previous works such as *Geómetra* [Geometer] (2015 – work in progress) and *Manuela* (2016).

Talking about "dynamic play" means delving into brilliant combinations, unforeseen sacrifices and energetic positions, all of which originate in Russia. World War II marks the beginning of a new playstyle that combines strategy and aggressiveness. Leading exponents of this school include world champions Smyslov, Mikhail Tal, Petrosian, Spassky, Karpov and Kasparov.

Much has been said about the coexistence of temporalities in "dynamic play". It could be described as a sort of "internal time" that transcends chronological time, acquiring different densities... As does the work of Mabi Revuelta.