

Exhibition 'A MACHINE DESIRES INSTRUCTION LIKE A GARDEN DESIRES DISCIPLINE'

CURATOR: Catalina Lozano

26 DE JUNE - 7 SEPTEMBER

EXHIBITION ROOM. -2ND FLOOR

OPENING TIMES
Everyday 11am - 9pm

Free admission

ARTEA ETA
KULTURA
ARTE Y
CULTURA

Alhóndiga
Bilbao

Donde Vive
la Cultura

www.alhondigabilbao.com



MARIA THEREZA ALVES & JIMMIE DURHAM

'Museum of European Normality', 2008

This collaborative work turns the ethnological focus to Europe. While Alves looks at certain Western values that are imposed as universal, such as the identification of the custom of looking into other person's eyes as a symbol of honesty, and pairs them up with what ethnologists refer to as rituals, Durham examines documents of everyday life in a capitalist society to denaturalise them.



IRANZU ANTONA

'Dar encuentro', 2014

(To Grant Encounter)

Antona explores the typically spectacular and reductionist image of postcards. The project takes as a departure point a formal and material opposition between two architectural models: the International Style and classical Greek architecture, creating links between two historical moments that are ideologically connected within the modern Eurocentric model.



JIMMIE DURHAM

'Una máquina desea instrucción como un jardín desea disciplina', 2013

(A machine desires instruction like a garden desires discipline)

This drawing expresses a certain modern condition in which nature has been understood and organised from a mechanical point of view, stripping it of its power to interact with human beings, limiting its strength and redirecting it towards production at the service of mankind. This view has been multiplied and applied in every area of human life, leading to a seemingly magic-less world.



HARUN FAROCKI

'Bilder der Welt und Inschrift des Krieges', 1988

This is a reflection on the mechanisation of life in modernity and the consequences of a mechanised understanding of the world in the development of technologies for warfare, surveillance and the control of prisoners. The photographic recording of images led to developments in the military world and social control, which also generates its own counter-technologies, in which human life is reduced to mere information.



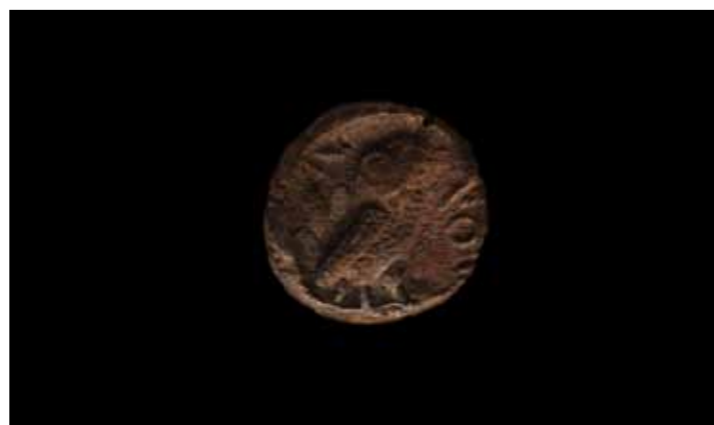
PATRICK KEILLER

'The Possibility of Life's Survival on the Planet', 2012

pages 30-31

Page 29 ends by saying: 'He had read that one of the factors that enabled industrial capitalism to develop first in England was the mobility of the previously settled agricultural workforce. Such labour-market flexibility, however, derived not from any Anglo-Saxon, customary freedoms, but from government legislation: 'An act to prevent the removal of poor persons until they shall actually become chargeable, the 1795 amendment to the Settlement Act 'in the interest of freeing hands to go where burgeoning capitalist enterprise needed them most.' 'That same year, a meteorite fell in Yorkshire, which confirmed the reality of meteorites, and led Robinson to conclude that a meteorite fall necessarily coincides with an event of major historical significance.'

* John Torpey: The Invention of the Passport: Surveillance, Citizenship and the State (Cambridge, 1999), p.67.



ANJA KIRSCHNER & DAVID PANOS

'An Exchange for Fire', 2013

Divided into five chapters (Sacrifice, Non-citizens, Personal responsibility, Aid and Debt), this work is made up of material recorded in Greece in 2012 and texts from Clinical Wasteman that tell the history of money and the monetisation of societies, debt, fiscalisation and the oppressive values they promote under an exclusive notion of citizenship within capitalism in a climate of global financial crisis.



CANDICE LIN

'Birth of a Nation', 2008 'Types of Magic', 2010

These drawings examine the notions of race, gender and sexuality in relation to the construction of a capitalist and patriarchal social order. The references to savagery and to primitivism allow Candice Lin to highlight the demonising of otherness used to create a paradigm of productivity which responds to the demands of a very defined model of society.



CARME NOGUEIRA

'Citoyenneté', 2012

(Citizenship)

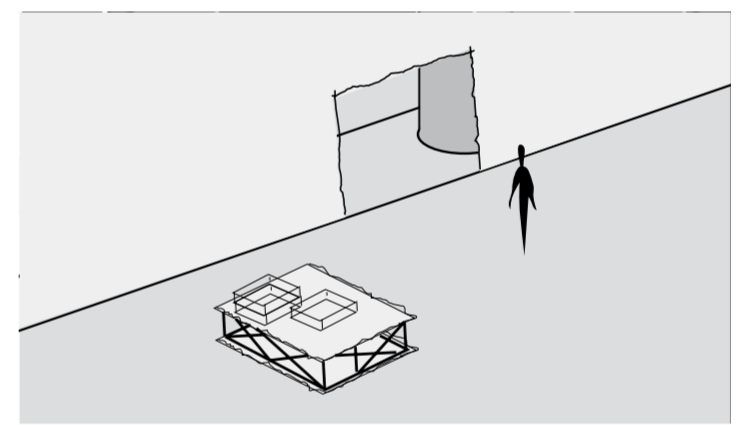
Carme Nogueira often examines the relationship between landscape and citizenship and, in this case, she explores discourses of affirmation and dissidence in French national discourse and its construction via the colonial project. Nogueira reads texts or discourses in specific places in Paris and its surroundings, evoking key moments in the construction of the notion of citizenship, not always free of resistance, and its relationship with the urban environment.



OLIVIA PLENDER

'Hortus Conclusus (Enclosed Garden)', 2012

This work shows a pyramid of exploitation and the British social hierarchy. At the top of the mobile there are the monarchy and the 18th/19th century English country house of the gentry which rest on the exploitation of those on the bottom row: raw materials from both home and the colonies (including people and animals). The tape drawing on the floor represents the pattern of an English country house garden.



XABIER SALABERRIA

Untitled, 2014

Salaberria intervenes in the general design of the exhibition, continuing his investigation into the ideological implications of exhibition systems and revealing certain conventions and strategies. His work functions at two levels within the exhibition: as a sculptural object which features formal protocols with the intention of denaturalising established norms, and as a proposition that seeks to put certain mental mechanisms and subjectivities into action by generating a hole in the wall which appears along the way, marking times and itineraries without a definite ending.



JORGE SATORRE

'Los Negros (Inscripciones, Gestos)', 2011-2013

(The Blacks [Inscriptions, Gestures])

In this extensive research project, which comprises several works, Satorre examines the different ways in which popular beliefs were awkwardly negotiated with the doctrine of the Church at the end of the Middle Ages in northern Italy, during the Inquisition. Taking as a starting point 'The Cheese and the Worms' by Carlo Ginzburg, Satorre attempts to uncover evidence of a history of tensions between the efforts made by the Church to absorb or repress what was regarded as paganism and the popular strategies for infiltrating pre-Christian agricultural practices in their lives as faithful Catholics. The title 'The Blacks' refers to the anonymous writers and to the artist's fascination for finding traces of what was left out of the historical narrative.

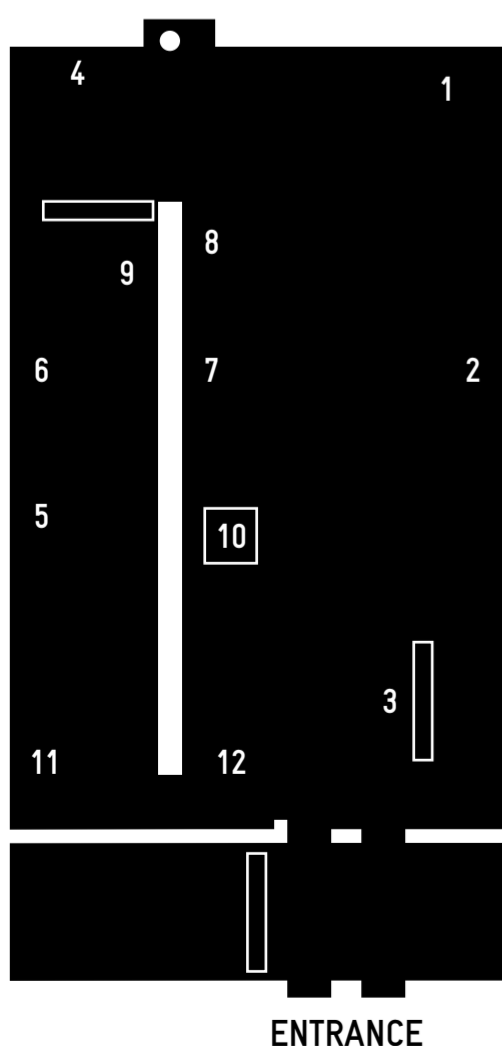


KLAUS WEBER

'Witch's Ladder', 2011

This is an over-sized version of those used in witchcraft and that allow demons to enter the building through the ceiling, conducting a counter-energy which troubles the conditions of reception in the functionalist rationality museums have plaid by. The power to do so is derived of the feathers used which come from birds in captivity, thus effectively countering the Christian and modern -the latter very often being a secularised version of the former- moral relationship to nature by reversing its effects.

CONTENT OF THE EXHIBITION



- 1 MARIA THEREZA ALVES & JIMMIE DURHAM
'Museum of European Normality'
- 2 IRANZU ANTONA
'Dar encuentro'
- 3 JIMMIE DURHAM
'Una máquina desea instrucción como un jardín desea disciplina'
- 4 HARUN FAROCKI
'Bilder der Welt und Inschrift des Krieges'
- 5 PATRICK KEILLER
'The Possibility of Life's Survival on the Planet'
- 6 ANJA KIRSCHNER Y DAVID PANOS
'An Exchange for Fire'
- 7 CANDICE LIN
'Birth of a Nation', 2008
'Types of Magic', 2010
- 8 CARMÉ NOGUEIRA
'Citoyenneté'
- 9 OLIVIA PLENDER
'Hortus Conclusus (Enclosed Garden)'
- 10 XABIER SALABERRÍA
Untitled
- 11 JORGE SATORRE
'Los Negros'
- 12 KLAUS WEBER
'Witch's Ladder'

www.alhondigabilbao.com

info@alhondigabilbao.com
PLAZA ARRIQUIBAR, 4- 48010 BILBAO
944 014 014





MARIA THEREZA ALVES ET JIMMIE DURHAM

'Museum of European Normality', 2008
(Musée de la Normalité Européenne)

Ce travail collaboratif renverse le regard ethnologique pour le tourner vers l'Europe. Alves s'intéresse à certaines valeurs occidentales qui se sont imposées comme universelles – telle que l'habitude de regarder une personne dans les yeux identifiée comme un symbole d'honnêteté – et les associe à ce que les ethnologues nomment rituels. J. Durham quant à lui examine des documents de la vie quotidienne dans une société capitaliste pour les dénaturer.



IRANZU ANTONA

'Dar encuentro', 2014
(Provoquer la rencontre)

Antona explore l'image spectaculaire et réductrice véhiculée par les cartes postales. Le projet part d'une opposition formelle et matérielle entre deux modèles architecturaux : le style international et l'architecture grecque classique, en rapprochant deux faits historiques qui sont liés idéologiquement au projet moderne eurocentré.



JIMMIE DURHAM

'Una máquina desea instrucción como un jardín desea disciplina', 2013
(Une machine désire de l'instruction comme un jardin désire de la discipline)

Ce dessin exprime une certaine condition moderne dans laquelle la nature a été comprise et organisée selon un point de vue mécanique, qui l'a privée de son pouvoir d'interaction avec les êtres humains, à limité – au moins illusoirement – sa force et l'a redirigée vers la production au service de l'humanité. Cette vision a été multipliée et appliquée à tous les aspects de la vie humaine, pour aboutir à la désacralisation des relations sociales et avec le monde en général.



HARUN FAROCKI

'Bilder der Welt und Inschrift des Krieges', 1988
(Images du monde et inscriptions de la guerre)

Ce film est une réflexion sur la mécanisation de la vie à l'ère moderne et les conséquences d'une compréhension mécanisée du monde sur le développement des technologies de guerre, de la surveillance et du contrôle des prisonniers. L'enregistrement photographique entraîna des développements dans le champ militaire et du contrôle social – générant à leur tour leurs propres contre-technologies – dans lesquels la vie humaine est réduite à une simple information.



PATRICK KEILLER

'The Possibility of Life's Survival on the Planet', 2012
(La possibilité de la survie de la vie sur la planète), 2012, pages 30-31.

La page 29 se termine sur ces mots : 'Il avait lu que l'un des facteurs à l'origine du développement du capitalisme industriel en Angleterre était la mobilité de la main-d'œuvre agricole originellement sédentaire. Cependant, cette flexibilité du marché du travail ne provenait pas des libertés coutumières anglo-saxonnes, mais de la législation gouvernementale : Une Loi pour empêcher le déplacement des personnes pauvres jusqu'à ce qu'elles soient effectivement solvables, l'amendement de 1795 de l'Act of Settlement [Acte d'Établissement] « dans l'intérêt de libérer la main-d'œuvre afin qu'elle se rende là où elle est nécessaire à l'entreprise capitaliste en plein essor ». ' Cette même année, une météorite tomba dans le Yorkshire – confirmant par là-même leur existence – et permit à Robinson d'en conclure que la chute d'une météorite coïncide nécessairement avec un événement historique majeur'.

* John Torpey: 'The Invention of the Passport: Surveillance, Citizenship and the State' [L'invention du passeport : États, citoyenneté et surveillance] (Cambridge, 1999), p.67.



ANJA KIRSCHNER ET DAVID PANOS

'An Exchange for Fire', 2013
(Un échange avec le feu)

Divisée en cinq chapitres (Sacrifice, Non-Citoyens, Responsabilité personnelle, Assistance, Dette), cette vidéo associe des images filmées en Grèce en 2012 et des textes écrits par Clinical Westeman qui cherchent à relier l'histoire de la monnaie à la monétarisation des sociétés, la dette, la fiscalisation et les valeurs oppressives que celles-ci défendent sous une notion exclusive de citoyenneté au sein du capitalisme dans un contexte de crise financière mondiale.



CANDICE LIN

'Birth of a Nation', 2008 'Types of Magic', 2010
(Naissance d'une nation) (Types de magie)

Dans ces dessins, l'artiste examine les notions de race, genre et sexualité en relation avec la construction d'un ordre social capitaliste et patriarcal. Par allusion à la sauvagerie et au primitivisme, Candice Lin pointe la diabolisation de l'altérité et met en évidence les fondements d'un monde basé sur la productivité isolant l'individu du collectif.



CARME NOGUEIRA

'Citoyenneté', 2012

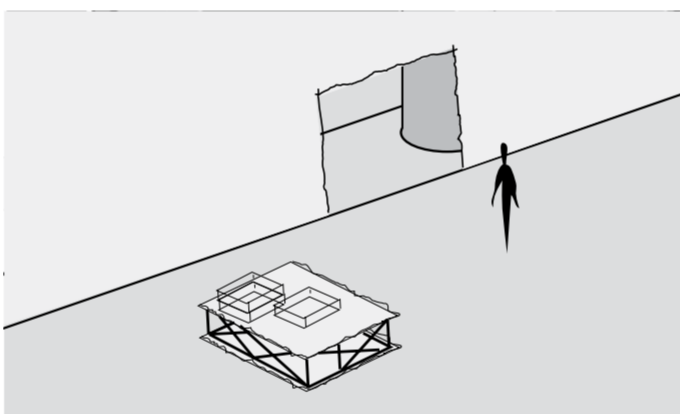
Carme Nogueira examine souvent la relation entre le paysage et la citoyenneté, explorant ici des discours d'affirmation et de dissidence dans le discours national français et sa construction grâce au projet colonial. Nogueira lit des textes ou discours dans des lieux concrets de Paris et ses alentours, évoquant des moments clés dans la construction, non sans désaccord, de la notion de citoyenneté et sa relation avec le milieu urbain.



OLIVIA PLENDER

'Hortus Conclusus (Enclosed Garden)', 2012
(Hortus Conclusus [Jardin clos])

Ce travail montre une pyramide d'exploitation et la hiérarchie sociale britannique. Au sommet se trouvent la monarchie et la maison typique de l'aristocratie rurale anglaise des XVIIIe et XIXe siècles. Elles reposent sur l'exploitation de ceux qui occupent la base : les matières premières locales et coloniales (personnes et animaux compris). Le dessin avec un ruban adhésif au sol représente le modèle d'un jardin de cottage anglais.



XABIER SALABERRIA

Sans titre, 2014

Salaberria intervient dans la mise en espace de l'exposition, prolongeant son intérêt pour les implications idéologiques des systèmes d'exposition et mettant ainsi en évidence certaines conventions et stratégies. Son travail s'organise à deux niveaux au sein de l'exposition : comme objet sculptural qui dévoile les protocoles officiels en vue de bousculer les normes établies et comme une proposition qui s'efforce de mettre en action certains mécanismes mentaux et subjectivités en créant un espace sur un mur qui influence la visite, en marquant les temps et itinéraires sans but précis.



JORGE SATORRE

'Los Negros (Inscripciones, Gestos)', 2011-2013
(Les Nègres [Inscriptions, Gestes])

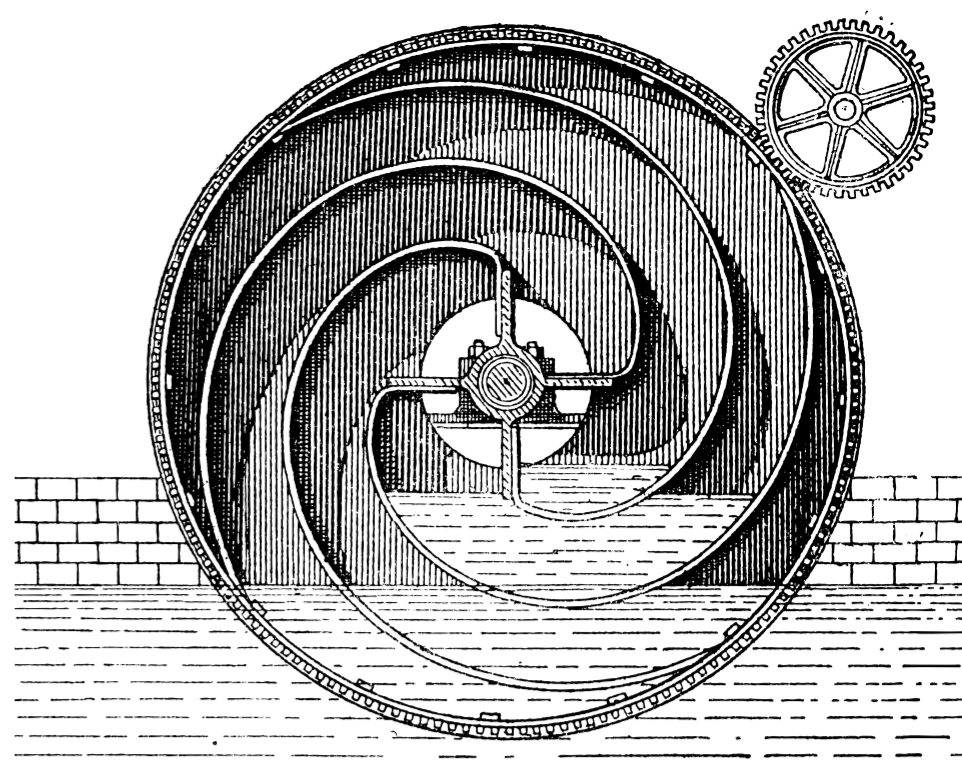
Dans ce vaste projet de recherche qui comprend plusieurs œuvres, Satorre examine les formes où se négocient diversement croyances populaires et doctrines de l'Église à la fin du Moyen Âge dans le nord de l'Italie, durant l'Inquisition. Prenant comme point de départ 'Il formaggio e i vermi' [Le fromage et les vers] de l'historien Carlo Ginzburg, J. Satorre tente de découvrir les indices d'une histoire des tensions entre les efforts faits par l'Église pour assimiler ou réprimer ce qui était considéré comme du paganisme et les stratégies populaires pour conserver des pratiques agricoles préchrétiennes dans leurs vies de fidèles catholiques. Le titre 'Les Nègres' fait référence aux écrivains anonymes et à l'attrait de l'artiste pour la recherche de traces de ce qui fut exclu du récit historique.



KLAUS WEBER

'Witch's Ladder', 2011
(Échelle de sorcière)

Voici une version surdimensionnée des échelles qui sont utilisées en sorcellerie pour permettre aux démons d'entrer dans un bâtiment par le plafond. Elle transmet une contre-énergie qui vient troubler les conditions de réception au cœur de la rationalité fonctionnaliste qui régit les musées. Ce pouvoir provient des plumes d'animaux en captivité, par lesquelles les liens entre les morales chrétienne et moderne (très souvent cette dernière n'étant qu'une version sécularisée de la première) avec la nature sont effectivement contrés, et leurs effets inversés.



Exposition

'UNE MACHINE DÉSIRE DE L'INSTRUCTION COMME UN JARDIN DÉSIRE DE LA DISCIPLINE'

COMMISSAIRE: Catalina Lozano

DU 26 JUIN AU 7 SEPTEMBRE

SALLE D'EXPOSITION, 2E SOUS-SOL

HORAIRES DE L'EXPOSITION
11h-21h (Ouverte tous les jours)

Entrée libre



Produit par



49 NORD
6 EST
FRAC
LORRAINE

Médias partenaires



ARTEA ETA
KULTURA
ARTE Y
CULTURA

Alhondiga
Bilbao

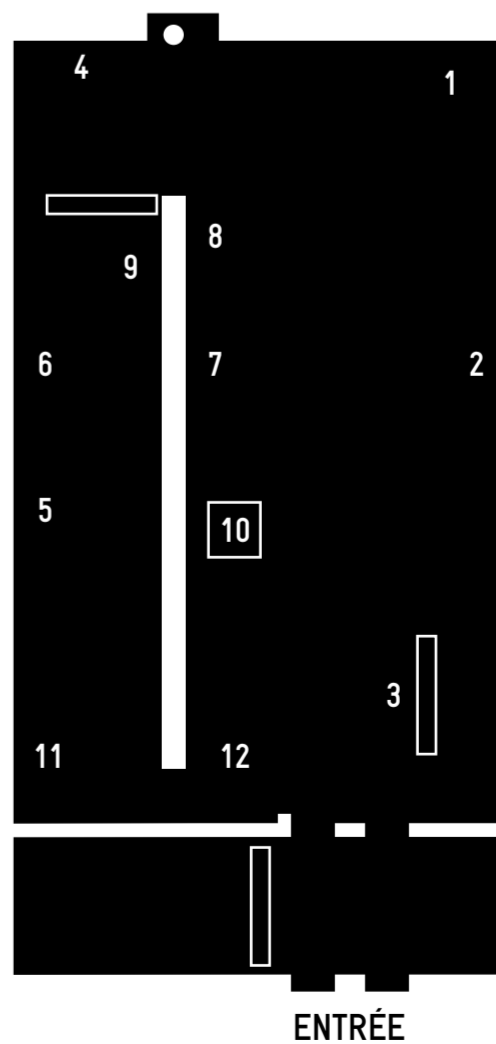
Kultura Bizi
Den Tokia

www.alhondigabilbao.com

'Une machine désire de l'instruction comme un jardin désire de la discipline' analyse les processus de colonisation interne en Europe qui coïncident historiquement avec la transition vers le capitalisme et la formation de la pensée et de la politique modernes, mais également avec l'instauration progressive des États-nations qu'impliqua l'imposition de stratégies d'uniformisation sur différents peuples. Les processus sociaux, économiques, politiques et culturels auxquels nous faisons allusion ne se produisent pas de manière isolée, ils s'intègrent plutôt dans un tissu complexe, mais inachevé et changeant. Les travaux rassemblés dans ce projet s'efforcent de dissoudre la dualité platonique entre le monde matériel et le monde abstrait, dont s'approprie le christianisme (corps et âme), sécularisée plus tard dans la pensée moderne (corps et raison), et redistribuée largement en classifications sociales.

'Une machine désire de l'instruction comme un jardin désire de la discipline' est le projet lauréat du Prix MARCO/FRAC Lorraine pour les jeunes commissaires 2012. L'exposition, placée sous le commissariat de Catalina Lozano, est une production de MARCO (Vigo, ES) et Frac Lorraine (Metz, FR).

CONTENU DE L'EXPOSITION



- MARIA THEREZA ALVES ET JIMMIE DURHAM
'Museum of European Normality'
- IRANZU ANTONA
'Dar encuentro'
- JIMMIE DURHAM
'Una máquina desea instrucción como un jardín desea disciplina'
- HARUN FAROCKI
'Bilder der Welt und Inschrift des Krieges'
- PATRICK KEILLER
'The Possibility of Life's Survival on the Planet'
- ANJA KIRSCHNER ET DAVID PANOS
'An Exchange for Fire'
- CANDICE LIN
'Birth of a Nation', 2008
'Types of Magic', 2010
- CARME NOGUEIRA
'Citoyenneté'
- OLIVIA PLENDER
'Hortus Conclusus (Enclosed Garden)'
- XABIER SALABERRIA
Sans titre
- JORGE SATORRE
'Los Negros'
- KLAUS WEBER
'Witch's Ladder'

ENTRÉE

www.alhondigabilbao.com

info@alhondigabilbao.com
ARRIQUIBAR PLAZA, 4- 48010 BILBO
944 014 014

